

MANEJO DE CHINCHES EN EL CULTIVO DE SOJA

El cultivo de soja es fuertemente atacado por numerosas plagas, que inciden directa o indirectamente sobre sus rendimientos, siendo las chinches, sin duda el grupo de mayor impacto económico. Tanto los adultos como las ninfas se alimentan de la savia de tejidos tiernos y al mismo tiempo inyectan toxinas que producen necrosis. Los **daños** se traducen en **pérdidas de rendimiento por reducción del número de vainas, número y peso de los granos**, los cuales quedan chuzos, arrugados y manchados. Adicionalmente, los daños inciden **afectando** distintos parámetros de **calidad de semilla y calidad industrial**; específicamente sobre el **poder y la energía germinativa, disminución del contenido y calidad de los aceites**. En ataques intensos se desencadena en las plantas afectadas un fenómeno fisiológico conocido como "**retención foliar**", lo cual dificulta la maduración y por ende la cosecha del cultivo.

En nuestro país se han identificado una gran cantidad de Chinches (Hemípteros), pero solamente 4 podrían considerarse como plagas primarias del cultivo de soja:

- **Chinche verde (*Nezara viridula*)** Los adultos miden entre 11 a 15 mm de largo por 8 – 8,5 mm de ancho mayor. El cuerpo es ligeramente convexo en el dorso, de color verde variando su tonalidad, por diversos factores, desde intenso color esmeralda, verde pasto, verde claro, hasta castaño verdoso.



Nezara viridula

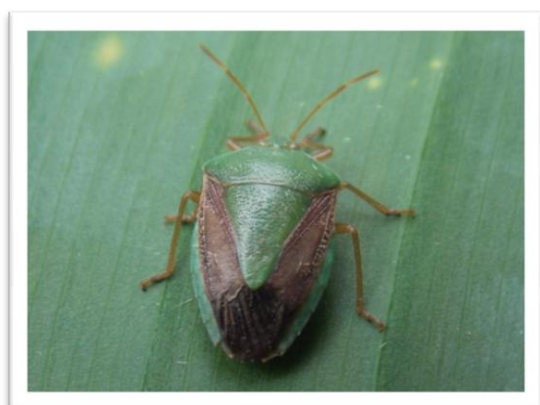


Piezodorus guildini

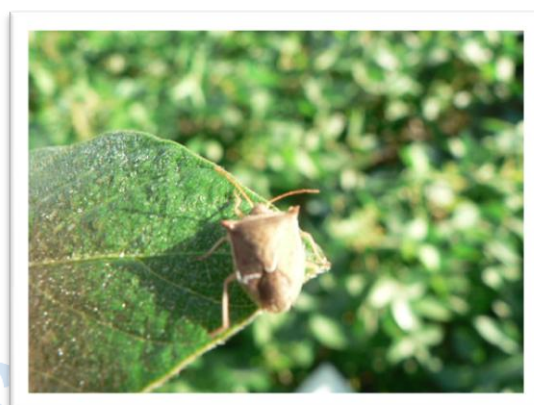
- **Chinche de la alfalfa (*Piezodorus guildini*)** El adulto mide 8 - 10 mm de longitud, de color verde claro, es característica de la especie una mancha rojiza

violácea en el margen posterior del pronoto. Los hemiólitros son verdes con una manchita negra en el corion y la membrana es incolora y transparente.

- **Alquiche chico (*Edessa meditabunda*)** El adulto tiene el cuerpo oval, ligeramente convexo en el dorso y algo más en la región ventral. Alcanza a medir de 12 a 13 mm de largo y 6 a 8 mm de ancho. Posee dorso verde, excepto en el abdomen, que es castaño oscuro brillante y de conexivo verdoso, hemiólitros y alas membranosas de color castaño.



Piezodorus guildini



Dichelops furcatus

- **Chinche de los cuernos (*Dichelops furcatus*)** Los adultos se caracterizan por su color, que varía de grisáceo a castaño oscuro, la cabeza presenta dos puntas agudas que la diferencian de otros pentatómidos. En general miden entre 9 - 11 mm de longitud, presentan ojos globosos de color rojo oscuro y ocelos rojo claro. El pronoto es dentado hacia adelante y tiene expansiones espinosas hacia los laterales.

MANEJO DEL COMPLEJO DE CHINCHES EN SOJA.

La estrategia de manejo de las chinches se apoya principalmente en tres tácticas en el contexto del MIP:

- a) monitoreo desde el comienzo de la etapa reproductiva del cultivo.
- b) utilización de UDE para decidir el control.
- c) aplicación de insecticidas químicos selectivos.

La alimentación de las chinches durante los **primeros estadios del desarrollo del grano** resultará en **aborto del crecimiento, caída de vainas, semillas pequeñas, deformadas,**

en tanto que por la alimentación **en granos más desarrollados (R6) se observará arrugamiento y pequeñas depresiones con manchas blanquecinas o marrones.**

Hoy en día el espectro de insecticidas recomendados para el control de estas plagas se basa prácticamente en dos mecanismos de acción, cuyos insecticidas son los **neonicotinoides y los piretroides.**

En el primero de los casos estos productos como el **Imidacloprid** y el Tiametoxam, aportan residualidad, (15-20 días), tiene efecto sistémico por xilema, y un mejor control de las ninfas que se alimentan de savia, principalmente de tallos y hojas.

En el caso de los **piretroides** el principal aporte es el volteo, con escasa residualidad. Son insecticidas que basan su acción en el contacto con la plaga, no son sistémicos y controlan principalmente los adultos que se desplazan por toda la planta. Los más utilizados son **Lambdacialotrina, Zetametrina, Bifentrin**, Beta ciflutrina, entre otros. Se puede encontrar un producto que reemplaza al piretroide, el **Clorpirifos**, que aporta el efecto de tensión de vapor y podría mejorar el control en cultivos muy cerrados, con volteo inmediato por inhalación. También existe un producto que utiliza **carbosulfan (Talisman)**, en reemplazo de los neonicotinoides, la ventaja en este caso además de cambiar de mecanismo de acción, es que posee carácter translaminar y tensión de vapor. Resulta clave en estos casos trabajar en **condiciones óptimas de aplicación**, de manera de asegurar que las gotas lleguen al estrato inferior, esto se logrará con: tamaño de gota chica, aumentando la presión de trabajo, bajando el botalón, y reduciendo la velocidad de avance de la pulverizadora.

InsuAgro recomienda:

- **Magic** (Imidacloprid 10% + Bifentrin 3%)- banda verde
- **Talisman** (Carbosulfan 15% + Bifentrin 5%)- banda azul
- **Cross** (Imidacloprid 75% WG)- banda azul
- **Profit 18** (Zetametrina 18%)- banda amarilla
- **Brigada** (Bifentrin 10%)- banda amarilla
- **Clorpirifos 48%**- banda amarilla

Informe realizado por: Ing.Agr. MSc. Néstor Urretabizkaya. FCA-UCU-UNLZ